



LA RÉPARTITION DE LA TERRE

contact : larepartitiondelaterre@gmail.com
<http://larepartitiondelaterre.xyz>

LE COLLECTIF

La répartition de la terre n'est pas un collectif; c'est le titre d'une série d'oeuvres monumentales et in-situ réalisées par un groupe d'individus à géométrie variable.

Ce groupe se constitue d'un noyau de personnes qui invitent des artistes d'horizons différents pour chaque nouvelle installation. Il s'attache à intégrer dans sa démarche des rencontres inhabituelles, des regards, des approches et des questionnements différents.

Le choix des artistes se fait au gré des rencontres, des affinités et de l'envie de chacun à travailler en groupe. Le but étant de quitter pour un temps sa pratique individuelle pour travailler ensemble, mutualiser les savoirs, les connaissances et les énergies au service d'oeuvres uniques et communes.

Le collectif travaille autour d'un seul titre : « la répartition de la terre ». Commun à toute les pièces, il est le fil conducteur que le collectif décline à chaque installation.

Ensemble, le groupe cherche, échange, se confronte et crée une oeuvre singulière autour de la notion de consensus pour créer une oeuvre de manière horizontale.

Le collectif place l'oeuvre réalisée en avant et non les artistes qui la créent, c'est la raison pour laquelle le collectif, lui, n'a pas de nom, et n'en aura jamais - seul importe le titre : « la répartition de la terre ».

LA RÉPARTITION DE LA TERRE #1

Galerie des Bains Douches / ARCADE, Marseille, 2017
Avec le soutien du RIAM



L'espace architectural du lieu nous est donné ; il est complexe car disposant d'un patio central autour duquel la galerie s'étend.

Au fond, les bureaux et les toilettes. Pour l'exposition, il nous faudra laisser ce passage, il deviendra une tranchée et tout l'espace autour sera condamné. On devra alors passer par le patio pour y accéder ; et en dehors de cette zone, la neutralité n'existera pas. C'est ce patio qui servira de zone de réunion, de zone neutre et d'espace de repos.

Autour, se développent deux camps, qui s'affronteront à base de terre et de boue et mettront en place leur propre zone autonome.

Le premier et le dernier geste artistique sera donc de ramener près de 10 tonnes de terre, de s'en contenter et de faire avec. Répartir la terre c'est déployer les règles du jeu, déterminer son territoire, social et identitaire au sein de ce jeu sans règles.





(camp gauche)





(vue de l'intérieur du patio)





(camp droit)

Chaque installation, créée par le collectif, prend comme point de départ le titre de l'oeuvre : *La Répartition de la terre*.

La terre apparaît ici comme l'allégorie de toutes les notions d'espace, de corps, de bien et de pouvoir. La répartition, abordée d'un point de vue géographique, historique, politique, esthétique ou social, interroge l'idée de ligne, limite, frontière et séparation. Elle questionne les origines et les conséquences, directes ou indirectes, de cette répartition sur les personnes, les événements et les espaces.

L'oeuvre In-situ prend place dans des lieux multiples et variés; lieux institutionnels et non-institutionnels, lieux ouverts, friches, places ou lieux atypiques rencontrés au hasard. Emprunt des circonstances du lieu, des actions habituellement menées, des ressentis et intuitions pressenties à l'arrivée, des rencontres, de l'histoire du lieu et des personnes qui l'habitent, le groupe agit en adéquation avec l'espace pour créer une oeuvre singulière et temporelle.

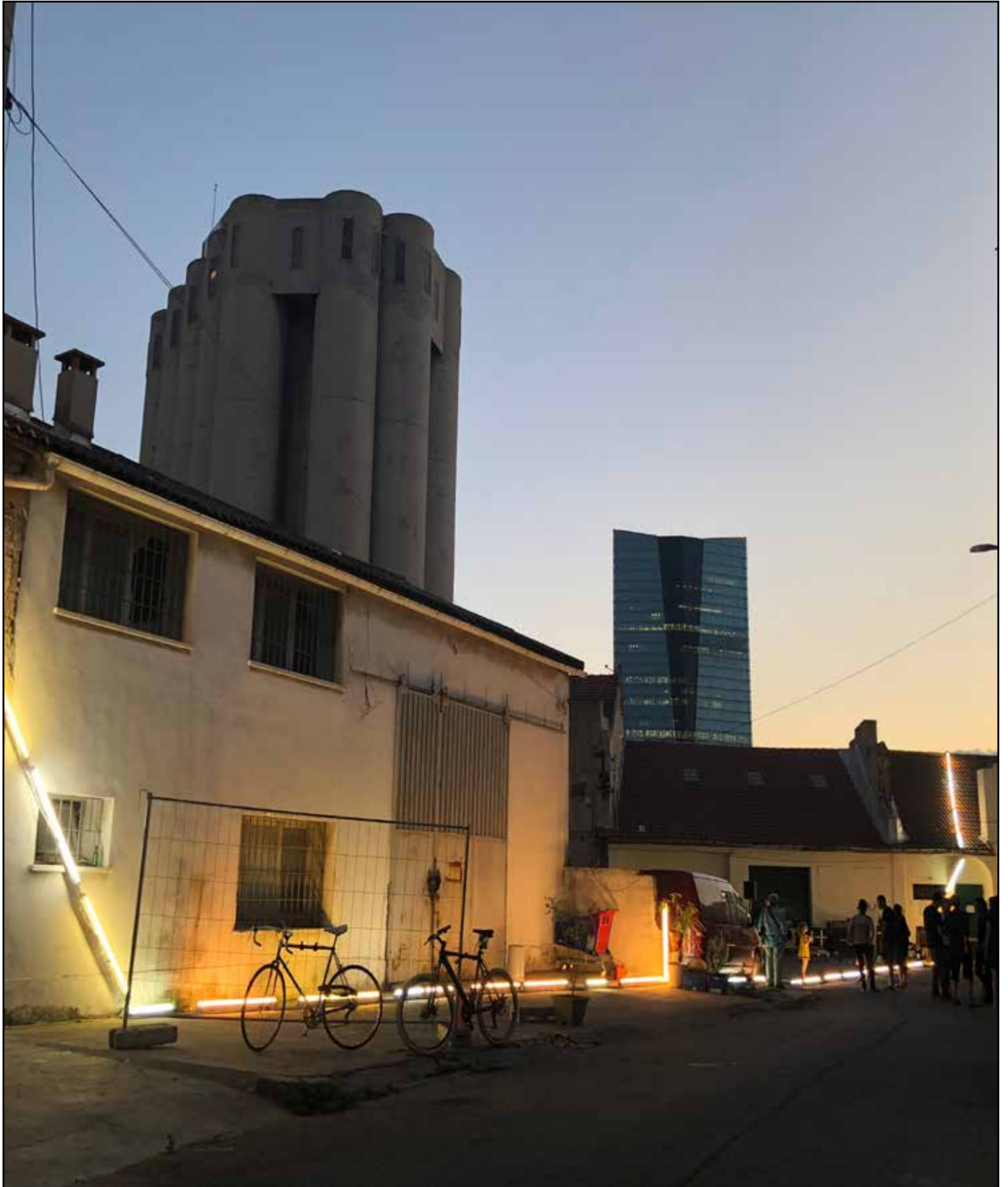
Le choix d'un matériaux pauvre et unique donne le ton de l'oeuvre. Permettant à la fois une unité graphique et un volume important, il sert de point de départ, de cadre, et d'outils de réflexion. Il est aussi un choix en réponse aux politiques économiques du milieu de l'art contemporain.

Les oeuvres peuvent être imposantes et monumentales. Elles se posent et s'interposent dans les lieux investis quitte à redéfinir, à modifier et à transformer le caractère initial de l'espace.

La répartition de la terre a toujours fonctionné sur le principe d'un rassemblement. Ensemble, le groupe cherche, échange, se confronte et crée une oeuvre singulière autour de la notion de consensus pour créer une oeuvre de manière horizontale.

LA RÉPARTITION DE LA TERRE #2

Silorama, L'immeuble, Marseille, 2018
Avec le soutien d'Art-o-rama



L'exposition Silorama a eu lieu dans l'enceinte des silos des moulins à farine Storione ; zone industrielle et désertifiée où traînent voitures et camions en réparation et où cohabitent des bâtiments vacants de la mairie, des bureaux et des ateliers d'artistes. Cette ouverture d'atelier était l'opportunité de poser un regard sur cet espace presque oublié des grandes rénovations prévues pour ce quartier de la Joliette.

A y regarder de plus près, si cet îlot pérennise, s'est bien évidemment grâce à cette méga-entreprise que sont les moulins Storione, construction séculaire qui empêche un paysage plus moderne, plus contemporain, plus pratique et plus rentable. Or, on sait de manière générale que le mode opératoire le plus simple et sûrement le moins onéreux pour la réhabilitation d'une structure ou d'un espace construit, est sans nul doute de détruire tout, tout raser, tout effacer, tout aplatir pour tout recommencer.

C'est ce qui s'est déjà passé sur cette zone de Marseille en 1856, lors des travaux de réhabilitation de la vieille ville dans le quartier de la Joliette par le banquier et financier Jules Mirès : 935 maisons et 28 rues furent détruites. 60 000 habitants furent expulsés.

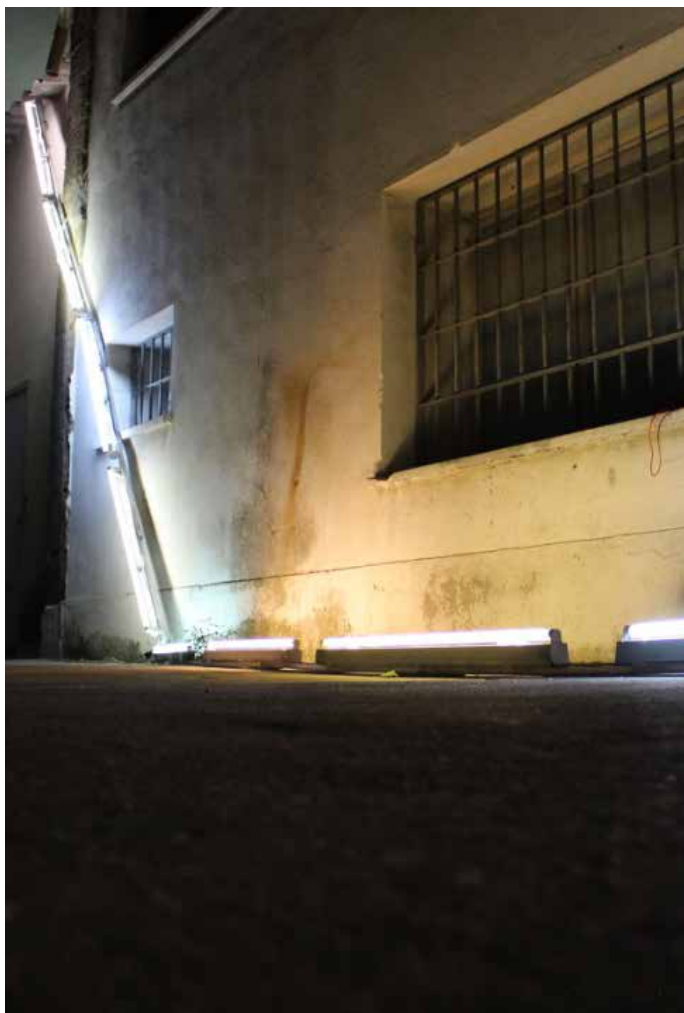
L'histoire est une répétition d'elle-même ; ce qui s'est passé se passera encore.

Pour Silorama, cette ligne lumineuse qui traverse l'espace et le scinde en deux ne fait qu'évoquer cette rue qui autrefois était présente. Une manière de rappeler que rien n'est immuable.



Tracés des anciennes routes avant les travaux de réhabilitation de 1856







LA RÉPARTITION DE LA TERRE #3.1

Galerie Zsenne, Bruxelles (exposition - acte 1), 2019





Serions-nous arrivés à une réunion de consommateurs, qui mettent à mort les objets de leur quotidien? Conscients sans moralités de la catastrophe planétaire attendue. Peut-être cherchent-ils seulement à être les témoins de cette fin annoncée. Dans un acte de mise à mort des objets de consommation courante, ils se déculpabilisent dans cette machinerie inhumaine et perverse.

Le plastique se broie entre les hachoirs automatisés pour ne laisser que de l'informe couleur.

Les débris ne sont pas sans rappeler l'esthétique de fin de soirée, fin de marché... Peut-être que finalement ce sont des petits trésors, comme ces petites choses que l'on trouve entre les pavés.

Peut-être que vous avez seulement été conviés à la genèse d'une potentielle source de création, où nuances et textures retrouvent leurs états premiers.

Entre ces pales qui s'entrechoquent se crée une prise de territoire hasardeuse et violente, une répartition de la matière en perpétuel mouvement, vous pouvez l'essayer et les entendre, elles modifient l'espace sans arrêt en totale liberté.

Tout sera toujours rejoué.



[voir un extrait vidéo de la réalisation](#)



[voir un extrait vidéo de l'installation](#)





LA RÉPARTITION DE LA TERRE #3.2

Performance (acte 2), Bruxelles, 2019





Revente du plastique concassé au marché au puces du Jeu de Balle.



« *La répartition de la terre* n'est pas un collectif disent-ils en introduction, présentation paradoxale.

Oui c'est un collectif qui prend le risque de mettre en avant l'oeuvre et non les artistes.

Oui c'est un collectif qui se constitue selon et autour des projets; il faut donc que cela les motive au delà de l'ego ou de l'intérêt de chaque artiste.

J'étais là le soir à Marseille, épatée par cette ligne de néons soulignant la vétusté du site, remarquable par l'implantation courant sur les murs lépreux des bâtiments, sur le goudron grêlé du sol et perdue en partie pour le regard sur les toits. Oui c'était spectaculaire et pourtant presque discret. Le charme et l'humanité de cette installation venait de l'intelligence de cette association. Le néon ne sublimait pas le lieu mais le révélait dans ces particularités de lieu en transition (et à Marseille les transitions durent , durent ..)

J'aurais aimé être là à Bruxelles dans la galerie Zsenne, pour regarder les pelures de plastique voler, à la fois effrayée et séduite; et ensuite être présente et négocier le prix d'un cageot de plastique sur le marché. Dans ce cas aussi on passe par le spectaculaire, le magnifique et tout se termine dans la rue dans des cageots.

Le monumental éphémère, une idée légèrement inconvenante que rend possible *La répartition de la Terre*. »

Anita Molinero, 11 octobre 2020

LA RÉPARTITION DE LA TERRE #4

Festival Supervue, Liège, 2019

Pour le festival, on aimerait que le collectif devienne foule, l'oeuvre, un choix collectif, et l'art, un consensus.
Même si vous n'avez jamais participé à une exposition, réalisé une oeuvre, on vous veut à nos côtés.

Il suffit de répondre à ces deux questions avant ce mardi 23 juillet à midi sur ce lien :

https://docs.google.com/forms/d/e/1FAIpQLSdr2k6jWrKBnC4z9v2aDYyvhIMY6-lm3zUPyPOp4NrFVN84cg/viewform?usp=sf_link

Plus vous êtes nombreux à répondre, plus nous allons générer quelque chose qui peut être vraiment dingue!

« Je peux calculer le mouvement des corps célestes mais pas la folie des peuples » Isaac Newton

La Répartition De La Terre est un groupe d'artistes, de copains et de connaissances qui viennent des quatre coins d'Europe.

C'est des installations in-situ imposantes, c'est le choix d'un matériau unique.

Pour le Festival Supervue, le groupe a choisi à l'unanimité : la foule.

Quand on sait qu'en 1999, Kasparov, champion du monde d'échecs a failli perdre contre 50 000 personnes, qu'une foule a su deviner le poids d'un bœuf en 1906 et qu'elle a, aujourd'hui, créé la plus grosse encyclopédie au monde, comment ne pas rêver de La Sagesse des foules*?
Supervue 2019 c'est 5000 personnes, alors pourquoi ne pas imaginer, construire et créer une oeuvre d'art à travers l'intelligence collective* générée par ses participants.

A très vite

La Répartition de la Terre

larepartitiondelaterre@gmail.com

N'hésitez à partager à d'autres festivaliers dont nous n'avons pas les contacts

Quelques liens en références :

* La sagesse des foules

https://fr.wikipedia.org/wiki/La_Sagesse_des_foules

* L'intelligence collective

<https://www.youtube.com/watch?v=xtuh5zTa7mQ>

* La foule peut-elle battre Kasparov aux échecs ?

<https://www.youtube.com/watch?v=cWTn73BZs8c&t=615s>

Voici notre petit protocole de travail de question/réponse :

Nous vous enverrons chaque jour jusqu'à l'ouverture du festival des questions par mail auxquelles il vous faudra répondre.

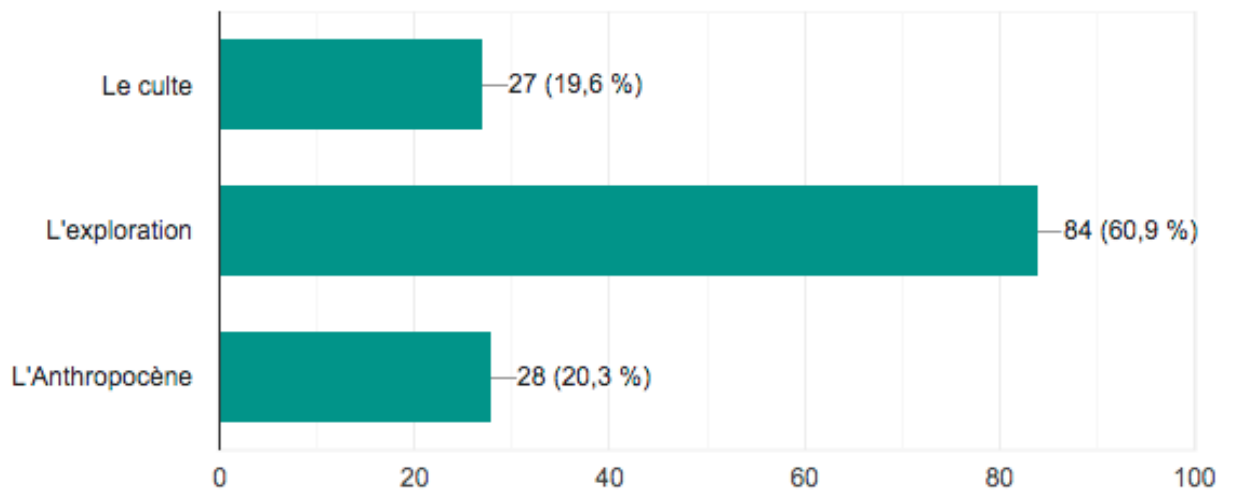
Nous allons faire en sorte que le questionnaire vous prenne seulement 1 minute de temps et comprenne au minimum 2 questions.

Vos premières réponses vont initier notre travail jusqu'à ce qu'une autre question se pose et que vous nous en donniez la réponse, pour nous faire avancer, comme un jeu de ping pong entre questions / réponses

Nous sommes à 4 jours du festival, les questions seront donc de plus en plus rapprochées pour finir la pièce, à l'ouverture, ce vendredi.

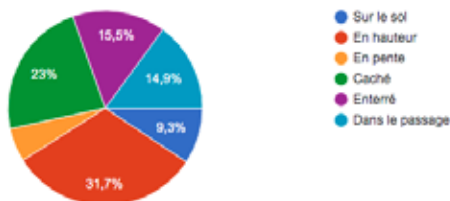
Le festival propose trois thèmes cette année : lequel choisissez-vous?

138 réponses



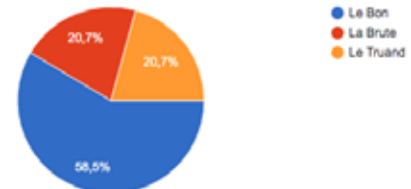
Que choisissez-vous entre :

161 réponses



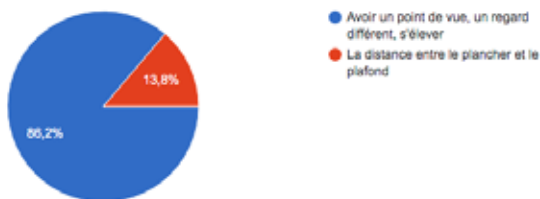
Quelle attitude adopteriez-vous face à un espace inexploré ?

164 réponses



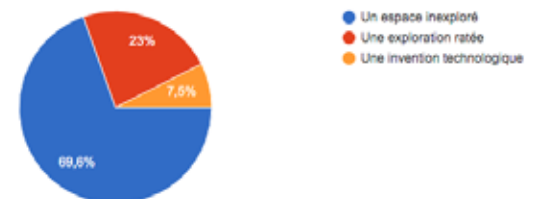
Pour vous, qu'est-ce que la hauteur?

145 réponses



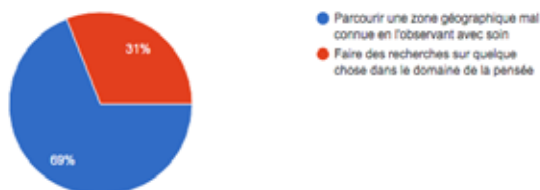
Que choisissez-vous entre :

161 réponses



Pour vous, qu'est-ce que découvrir un espace inexploré?

145 réponses



Pour vous, qu'est-ce qu'un espace ?

145 réponses





Qu'attendez-vous d'une oeuvre d'art?

93 réponses

Émotion

Rien. Sinon cela signifierait qu'on est déjà passé à côté...

émerveillement

J'ai beau essayer de répondre à cette question, pas moyen de trouver vraiment la bonne formule. Je pense que si je le savais, l'art me ferait moins d'effet, me surprendrait moins et m'intéresserait moins

Qu'elle m'émeuve, me parle, m'inspire, me propose d'élargir mon regard sur le monde...

un truc super! :)

La jouissance éternelle

J'attends l'espace cosmique

Quelle soit rafraichissante

Qu'elle émeuve

L'étonnement

Qu'elle me donne des émotions et me fasse vibrer comme la super vue au Supervue Festival ! :D

Qu'elle soit viscérale

Qu'elle vive et survive

(capture d'écran)



Rien, tout
Waouh!
Oublier le contexte
Qu'elle déchire !
Une expérience esthétique non classique et non contemplative
Qu'elle s'adresse aux sens, aux émotions et à l'intellect
Attendre? Je préfère une autre formulation . Pour moi, l'art est un regard ouvrant sur une autre perspective que le réel.
de m'apporter ce que la nature ne peut!
Envoyer 6 emails c'est une oeuvre d'art en soi.
Qu'elle offre une lecture du monde allégorique
Qu'elle donne envie de s'en approcher.
Qu'elle me plaise
Tout ! Et rien aussi.
De l'émotion
Qu'elle transmette des émotions...
des émotions

(capture d'écran)



contact : larepartitiondelaterre@gmail.com
<http://larepartitiondelaterre.xyz>